



**OFICINA DE EPIDEMIOLOGÍA Y SALUD AMBIENTAL – HICGG – AÑO 2007.
EVALUACIÓN PRIMER SEMESTRE AÑO 2007.**

AUTORES

Blgo. Vicente VÁSQUEZ VELA.

Lic. Enf. Ana SORIA CHAPIAMA.

Tec. Enf. Carmen WEILL CHUQUIMBALQUI.

Tec. Adm. Enrique DAVILA BACCA.

Tec. Adm. Maria PEREZ COQUINCHE.



GENERALIDADES

INTRUDUCCIÓN

El Hospital Iquitos es una institución que se dedica exclusivamente a la recuperación de la salud de la población en general, en lo físico, mental e inclusive espiritual.

La oficina de Epidemiología y Salud Ambiental, en este año 2007, esta realizando diversas actividades en coordinación con la Dirección Ejecutiva y todos los servicios intrahospitalarios y la administración en general, con la finalidad de prevenir y/o controlar los riesgos relacionados con enfermedades transmisibles, otros eventos negativos para la salud y contingencias relacionados a brotes o emergencias sanitarias.

La Unidad de Vigilancia Epidemiológica y Control de Brotes, así como la Unidad de Salud Ambiental y demás áreas cumplen funciones muy importantes de la Oficina, y está conformada por un conjunto de acciones que permite realizar la observación y análisis sistemática de eventos sanitarios y a partir de ella, generar información relevante para la toma de decisiones relacionados a la prevención y/o control de los mismos.

Los objetivos desarrollados en cuanto a la Vigilancia Epidemiológica son los siguientes:

- Estimar la magnitud de los daños y monitorear sus tendencias.
- Detectar oportunamente brotes y epidemias.
- Identificar factores de riesgo y patrones del proceso salud-enfermedad detectando oportunamente sus variaciones.
- Orientar las medidas y acciones oportunas dirigidas a prevenir y controlar los problemas de salud.
- Determinar prioridades que orienten la investigación.
- Integrar la vigilancia epidemiológica de todos los servicios de hospitalización emergencia y consultorios externos.
 - Vigila las normas de Bioseguridad en el manejo de los pacientes, en la limpieza, desinfección y esterilización de los ambientes, el manejo de la ropa y de los residuos sólidos Hospitalarios así como el uso de materiales potencialmente tóxicos
 - Vigila el cumplimiento de las buenas practicas de higiene en la manipulación de alimentos por las unidades orgánicas de nutrición y dietética y en el expendio de alimentos que se produzca en el Hospital.
 - Promueve cursos de capacitación para el personal en cuanto a biosegurida Y manejo de residuos sólidos.
 - Controla e informa los accidentes laborales y eventos adversos con los usuarios internos y externos.
 - Monitorea y controla el uso del agua potable y verifica el cloro residual de la entrada y de los servicios así como los reservorios.
 - Control de roedores en forma periódica y se comunica a la dirección ejecutiva de los resultados obtenidos.

Asimismo, se ha tenido avances significativos en la implementación y detección oportuna de Rubéola haciendo seguimiento a todas las gestantes vacunadas inadvertidamente en la campaña nacional de vacunación contra Sarampión – Rubéola, se implemento la vigilancia de eventos adversos, produciendo un impacto favorable en la atención al paciente en especial al binomio madre-niño, asimismo se cuenta con información analizada del Análisis Situacional de Salud 2005 y 2006. dedicada a alertar a las autoridades del hospital de cualquier tipo de brote epidémico que pueda poner en riesgo la salud de la población, en tal sentido, La Oficina de Epidemiología y Salud Ambiental, asume un rol muy importante dentro de la institución reportando diariamente de los hechos ocurridos dentro de cada uno de los servicios e informando a la Dirección Ejecutiva en el momento oportuno, al mismo tiempo contribuye dando alternativas de solución a problemas encontrados en coordinación con la Dirección Ejecutiva y los jefes de servicios de la institución.

El Sistema de Vigilancia Epidemiológica y Salud Ambiental en el Hospital Iquitos, recolecta información en forma activa Intrahospitalaria en la mayoría de eventos, investigando diariamente los Efectos Severos Atribuidos a Vacunación o Inmunización

(ESAVI) y Gestantes Vacunadas Inadvertidamente (GVI). Y otros que la Dirección Ejecutiva lo solicite u ordene.

Funciones:

FUNCIONES GENERALES DE LA OFICINA DE EPIDEMIOLOGIA Y SALUD AMBIENTAL HICGG.

Analizar permanentemente la tendencia de las enfermedades y detectar oportunamente los riesgos a la salud, dentro del Sistema Nacional de Vigilancia Epidemiológica

Generar y difundir información analizada mediante el enfoque de riesgo a fin de Contribuir en la generación de inteligencia sanitaria para prevenir y controlar los daños que afectan la salud de la población.

Prevenir y controlar las epidemias, emergentes y reemergentes en coordinación con la Dirección Ejecutiva y servicios, proveer el Análisis Situacional de Salud de la población.

FUNCIONES ESPECÍFICAS DE LA OFICINA DE EPIDEMIOLOGIA

Velar por el cumplimiento de normas, alertas y acuerdos de vigilancia epidemiológica de enfermedades, daños y eventos.

Intervención inmediata en brotes epidémicos al mismo tiempo identificación de las necesidades de investigación aplicada a la prevención y control de daños y riesgos para la salud.

Coordinación con la alta Directiva ante epidemias.

Promover la implementación del sistema de Vigilancia Epidemiológica y Sala de Situación de Salud del HICGG.

Registro, consolidación y procesamiento semanal en el software (NOTI) de la información de vigilancia epidemiológica del hospital y envío a la DISA.

Organización:

OFICINA DE EPIDEMIOLOGÍA Y SALUD AMBIENTAL:

La Oficina de Epidemiología y Salud Ambiental tiene dentro de su organización interna las áreas siguientes:

- Unidad de Evaluación y Asesoría de Gestión.
- Unidad de Análisis Investigación y Capacitación Epidemiológica.
- Unidad de Vigilancia Epidemiológica Hospitalaria y Control de Brotes.
- Unidad de Salud Ambiental.

Vigilancia Epidemiológica

El área de vigilancia epidemiológica permite detectar cambios agudos en la ocurrencia y distribución de las enfermedades, estima la magnitud de los eventos, cuantifica y monitorea tendencias y patrones del proceso salud-enfermedad en las poblaciones bajo observación.

Con el propósito de mejorar la sensibilidad del sistema de vigilancia se utiliza estrategias de vigilancia sindrómica, de signos y síntomas.

Los datos ingresados son procesados con sendos aplicativos informáticos obteniéndose la curva de incidencia semanal la cual es comparada con la incidencia esperada determinada por el canal endémico respectivo.

Actividades

- Elaboración de instrumentos de recojo de información, valida definiciones de caso.
- Elaboración de Directivas y alertas.
- Organización de registros (registros de notificación, correo electrónico, diskettes).
- Los datos de casos ingresan a través de la notificación semanal NOTI-SP, las que deben realizarse dentro de los plazos establecidos, así no se presenten estos.
- Si no se presentan casos, de igual manera se debe realizar lo que se denomina Notificación Negativa; esto garantiza que la vigilancia se realiza.
- Consolidación y procesamiento de los casos probables de sarampión- rubéola.
- Notificación inmediata de Muerte Materna y estudios de investigación de cada caso.
- Notificación inmediata de casos de Efectos Severos Adversos a la Vacuna e Inmunización (ESAVI) e investigación de cada caso.
- Registro y procesamiento de casos notificados de Muertes Peri natales.
- Notificación y toma de muestra a niños RN de bajo peso y malformación congénita, para su investigación inmediata.
- Elaboración de mapas de riesgo.

INFORME DE LAS ACTIVIDADES DESARROLLADAS POR AREAS DE TRABAJO

En el año 2007, se viene realizando la vigilancia de casos de Sarampión – Rubéola, Tos Ferina, Fiebre Amarilla Selvática, Malaria, Bartonelosis y Muerte materna.

Se ha programado capacitación de Bioseguridad y manejo de Residuos Sólidos hospitalarios, para todos a trabajadores técnicos y profesionales que trabajan en áreas de mayor riesgo en especial; viéndose interrumpido por paros y otras causas ajenas a la voluntad del trabajador.

Los eventos sujetos a vigilancia epidemiológica se agrupan en las siguientes categorías:

Por la prevención en enfermedades inmunoprevenibles, notificación inmediata, semanal y mensual, por el ámbito de vigilancia en de tipo nacional y regional, Asimismo por la estrategia de recolección de datos se clasifica como vigilancia pasiva-activa y centinela.

Grupo de Enfermedades y Eventos de Notificación Inmediata:

- Inmunoprevenibles: Difteria, Poliomieltis (Parálisis Flácida Aguda), Sarampión, Tétanos Neonatal, Tétanos del adulto, Tos Ferina, Hepatitis B, Rubéola, Fiebre Amarilla.
- Metaxenicas: Dengue, Malaria por Falciparum y Vivax, Tifus Exantemático, Bartonelosis.
- Zoonosis: Peste, Rabia Humana y mordedura por murciélago, ofidismos, picadura de arácnidos y otros insectos que podrían causar daño en la población.
- Otras Enfermedades Transmisibles: Cólera, Meningitis Meningocócica, Síndrome de Inmunodeficiencia Adquirida (SIDA).
- Muerte Materna y Perinatal.

Grupo de Enfermedades de Notificación Semanal:

- Enfermedad Diarreica Aguda.
- Infección Respiratoria Aguda.
- Otras Enfermedades o daños de Interés Sub Regional o Regional. Ej. Carbunco, Leishmaniasis y otros.

Ocurrencia de otros daños de importancia para la Salud Pública:

- ESAVI, GVI.
- Brotes.
- Epizootias.

Atividades de La Unidad de Salud Ambiental.

La Unidad de Salud Ambiental se encarga de vigilar en forma permanente los casos de ocurrencia de accidentes por animales ponzoñosos, personas mordidas por redores, perros, gatos y otros.

Esta unidad en su área de salud básica monitorea, controla el pH y determina el cloro residual de la red publica de agua hospitalaria y cisternas o reservorios del hospital; así mismo supervisa el lugar de la disposición final de los residuos sólidos.- En el área de ecología y medio ambiente, monitorea el manejo de los residuos sólidos e higiene y limpieza intrahospitalaria, en el área de Higiene Alimentaría se supervisa la hintrahospitalaria, en su área de Salud Ocupacional , Bioseguridad y Capacitación promueve la evaluación médica del personal de salud de mayor riesgo intrahospitalario, imparte charlas de educación a la población en higiene alimentaría. En cuanto al control vectorial, se realiza el rociamento residual intrahospitalario, tratamiento focal de vectores intra y extra

hospitalaria y desratizaciones en forma periódica, estos datos son registrados en forma semanal, mensual y/o diario en algunos casos, todos estos datos se almacenan en una base de datos para luego informar a la Dirección Ejecutiva y DISA-L.

PLAN OPERATIVO Y AVANCE

RESULTADOS

Infecciones Intrahospitalarias.- durante el semestre se tiene el siguiente informe:

Servicio de Neonatología:

FORMULARIO 1: Vigilancia en el serv. de UCI Neonatología

Peso	Catéter Venoso Central				Catéter Venoso Periférico				Ventilador Mecánico			
	Total de Pac.cvc	Pac. Nuevos conCVC	ITS asociadas a CVC	Tasa de ITS	Total de Pac.cvp	Pac. Nuevos conCVP	ITS asociadas a CVP	Tasa de ITS	Tot al de Pac c V M.	Pac. Nue:c on VM	Nº de Neu m. Neu Asc. VM	Tas a De Neu monia
	A		b	b/ax100	c		d	d/cx100	E		F	
<1500 gr.	0	0	0	0	245	41	0	0	0	0	0	0
1501-2500gr.	0	0	0	0	289	73	2	6.92	0	0	0	0
>2500 gr.	0	0	0	0	209	83	2	9.57	0	0	0	0
Total	0	0	0	0	743	197	4	0.54	0	0	0	0

ITS = Infección del Torrente Sanguíneo.

El formulario N° I muestra que en el servicio de UCI de neonatología se atendieron durante el primer semestre un total de 743 neonatos con Catéter Venoso Periférico, de este grupo 245 tuvo un peso menor de 1500gr. De los cuales 41 fue el Número de pacientes nuevos con Catéter Venoso Periférico; 289 tuvieron un peso de 1501 a 2500gr. Y 73 fueron los nuevos pacientes con CVP, 2 de ellos presentaron Infección del Torrente Sanguíneo, presentando una tasa de 6.92 por mil; 209 neonatos con CVP pesaron más de 2500 gr. 83 fueron los pacientes nuevos con CVP, 2 de estos presentaron ITS asociado a CVP. Mostrando una tasa de 9.57 por 1000.

El formulario N°II de la Vigilancia de Infecciones Intrahospitalaria en el servicio de UCI, existe la unidad pero no implementada de Cuidados Intensivos por lo que se reporta cero casos.

Esperando que en los siguientes meses se este implementando esta unidad por ser de vital importancia para nuestros usuarios y acreditación de nuestro hospital.

Formulario N° III VIGILANCIA EN EL SERVICIO DE GINECO OBSTETRICIA

Parto Vaginal			Parto por Cesárea				
Nº de partos vaginales	Nº de endometritis	Tasa	Nº de partos por Cesárea.	Nº de Endometritis	Tasa	Nº de Infecc. De Herida Op.	Tasa
A	B	a/b x100	C	d	d/cx 100	E	e/cx100
1942	12	0.62	533	6	1.13	12	2.25

Fuente: Oficina de Epidemiología y Salud Ambiental.

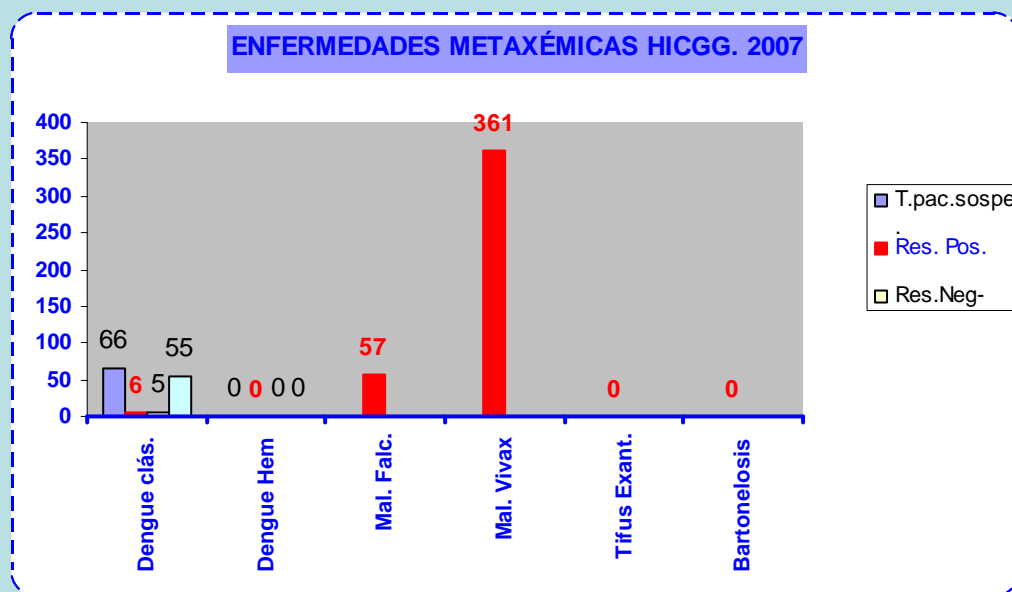
El formulario N° III nos muestra la vigilancia realizada en el servicio de gineco- obstetricia presentando un total de 1942 partos por vía vaginal; de estos partos, 12 pacientes hicieron endometritis, presentando una tasa de 0.62%. Los partos por cesárea fueron en este semestre 533 casos, las endometritis para este grupo fueron 6 casos y la tasa de 1.13%, las Infecciones de Herida Operatoria fueron 12 y la tasa fue de 2.25%.

FORMULARIO N° IV.- Vigilancia de Infecciones Intrahospitalaria en los Servicios de Medicina y Cirugía

SERVICIO DE MEDICINA				SERVICIO DE CIRUGÍA									
Catéter Urinario Permanente				Catéter Urinario Permanente				Colecistectomía			Hernioplastia inguinal		
Tota l de pac. Con CUP	Pac. Nue vos con CUP	ITU asoc .a CPU	Tasa de ITU	Tot al de pa c. Co n CUP	Pac. Nuev os con CUP	ITU asoc .a CPU	Tasa de ITU	Pac. Nue v. Ope ra dos	N° IHO	Tasa	Pac . Nue v. Ope r ad os	N° IHO	Tasa
a		B	b/ax10 00	c		d	d/cx10 00	e	f	f/ex1 00	g	h	h/gx1 00
99	42	0	0	138	49	0	0	71	1	1.40	54	0	0

Fuente: Oficina de Epidemiología y Salud Ambiental.

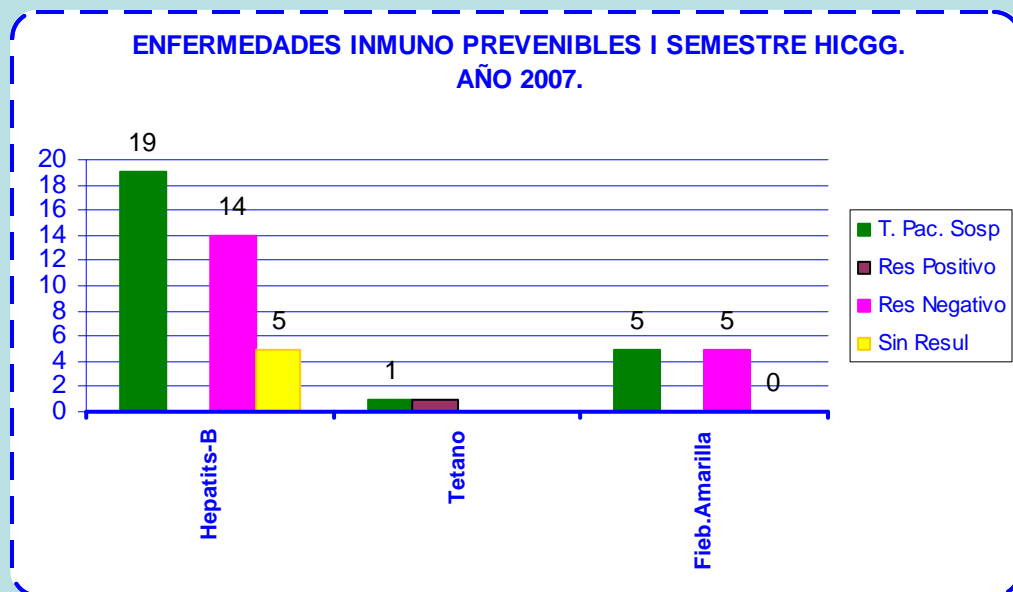
El formulario N° IV de la vigilancia de IHO de los servicios de medicina y cirugía presentan: 99 pacientes con Catéter Urinario Permanente (CUP), 42 nuevos pacientes con CUP, no presenta ITU asociado a CUP y la tasa es cero; mientras que para el servicio de cirugía 138 presentan CUP y 49 nuevos pacientes con CUP, no muestra ITU asociado a CUP y la tasa de ITU es cero; en cuanto a las Colecistectomías 71 pacientes nuevos fueron intervenidos, de estos 1 presento Infección de Herida Operatoria y la tasa fue de 1.40%; las Hernioplastias Inguinales 54 pacientes nuevos fueron operados, no hubo Infecciones de Herida Operatoria y la tasa es nulo. Enfermedades Metaxenicas: Dengue, Malaria por Falciparum y Vivax, Tifus Exantemático, Bartonelosis.



Fuente: Oficina de Epidemiología y Salud Ambiental.

El grafico muestra las enfermedades metaxémicas que más incidencia tuvo en estos últimos 6 meses, exhibiendo la mayor cantidad de positivos la malaria por Plasmodium vivax con 361 casos seguido, de malaria por Plasmodium falciparum con 57 casos, En el caso de Dengue clásico: sospechosos fueron 66 de ellos 6 fueron confirmados positivos y 5 negativos quedando sin resultados 55 casos.

Inmunoprevenibles: Difteria, Poliomielitis (Parálisis Flácida Aguda), Sarampión, Tétanos Neonatal, Tétanos del adulto, Tos Ferina, Hepatitis B, Rubéola, Fiebre Amarilla.



Fuente: Oficina de Epidemiología y Salud Ambiental.

Las enfermedades inmune prevenibles que ocasionaron mayor frecuencia en el primer semestre del año fue la de Hepatitis B con 19 pacientes sospechosos, 14 pacientes con resultados negativos y 5 sin resultados; Tétanos adulto muestra un caso sospechoso que fue confirmado positivo, fue transferido al hospital Regional; mientras que el grafico muestra a Fiebre Amarilla con 5 casos sospechosos con sus resultados negativos.

Con las enfermedades que no se hacen presentes en el gráfico, se reportaron con cero casos.

Otras enfermedades como la Leishmaniasis muco cutánea reportaron 2 pacientes sospechosos con resultados confirmados positivo, Leishmaniasis cutánea se reporto con cero casos, cólera con un caso sospechoso con resultado negativo, meningitis tuberculosa con cero casos, morbilidad por VIH con 10 casos positivos y mortalidad por VIH uno; mientras que para las madres vacunadas inadvertidamente se reportaron 3 casos sospechosos con resultado positivo, mientras que para los hijos vacunados inadvertidamente los casos fueron 15 pero sin resultados asta el momento, los intentos de suicidios fueron 18 los reportados, y varicela con un total de 18 pacientes con resultados positivos.

TASA DE MORTALIDAD BRUTA HOSPITALARIA DEL HICGG - I SEMESTRE 2007.

En el presente semestre del año 2007 la mortalidad bruta tuvo el siguiente comportamiento:

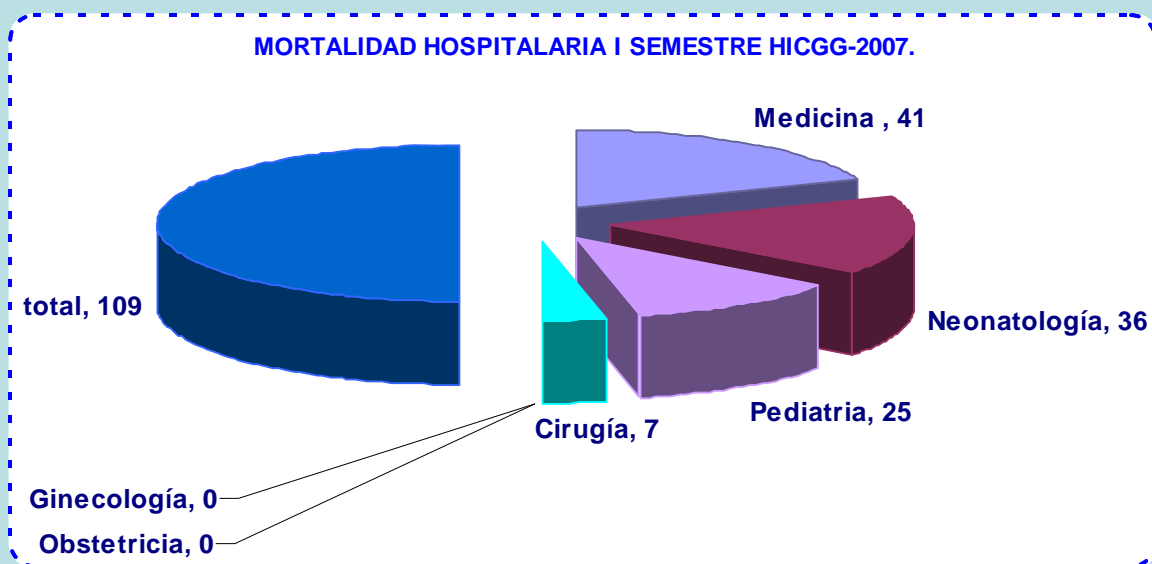
La sala de hospitalización del servicio de Medicina presento un total de 41 muertes de 545 hospitalizados haciendo una tasa bruta de 7.52%.

La sala de hospitalización del servicio de Neonatología presento 36 fallecidos de 1359 hospitalizados presentando una tasa bruta de 2.65%.

La sala de Pediatría – hospitalización muestra un total de 25 fallecidos de 534 hospitalizados mostrando una tasa bruta de 4.68%.

La sala de cirugía en este semestre exhibió 7 fallecidos de 824 pacientes hospitalizados siendo la tasa bruta de 0.85%.

Los servicios de Ginecología y Obstetricia reportaron cero casos de mortalidad, como se puede apreciar en el gráfico.



Fuente: Oficina de Epidemiología y Salud Ambiental.

El servicio de Sala de Operaciones reporto 2 casos de fallecidos.

El servicio de emergencia reporto 35 fallecidos y llegaron cadáveres 25.

Una muerte materna se registro el 14 de Junio

Eventos Adversos I Semestre HICGG. Año 2007.

La Oficina de Epidemiología y Salud Ambiental en coordinación con la Dirección Ejecutiva y Gestión de la Calidad a creído conveniente que se implemente esta vigilancia para así poder corregir ciertos errores que estaban sucediendo asta ese entonces siendo estos los resultados del semestre:

Neonatología tuvo la mayor incidencia con 219 casos de eventos adversos, siendo el de mayor frecuencia Caput Sucedáneo con 86 casos, seguido de Cefalo Hematoma con 59 casos; ligadura de cordón umbilical inadecuado con 40 casos; las Fracturas de Clavículas presentaron 18 casos, Equimosis tuvo 10 casos,

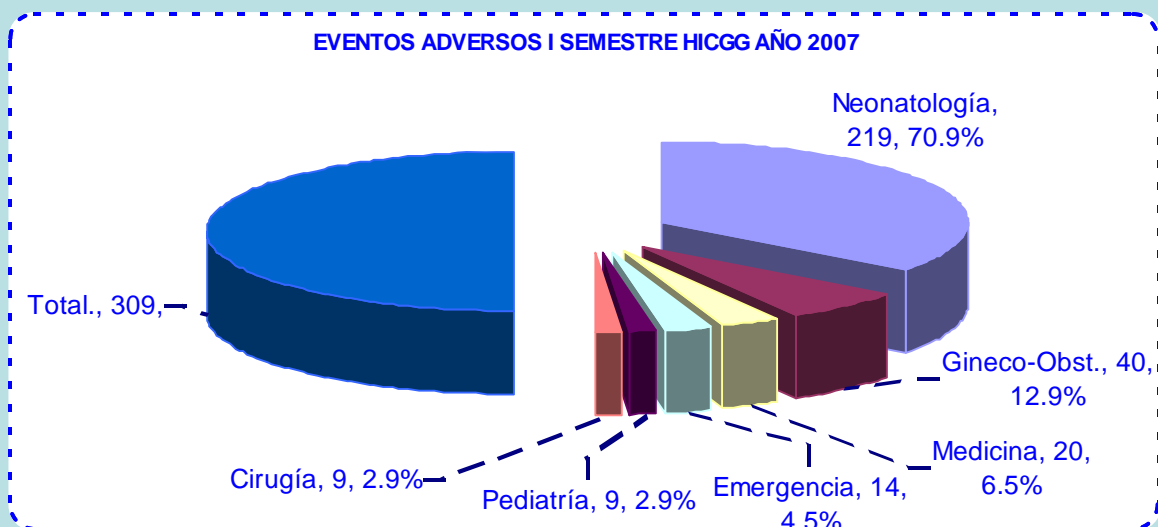
Onfalitis y Parálisis de Erb con 2 casos respectivamente y una ciada; haciendo un total 70.9%.del 100% de casos de todo el Hospital.

Gineco – Obstetricia con 40 casos, de eventos adversos siendo de mayor frecuencia la demora en la atención médica con 13 casos, seguido de endometritis con 12 casos, complicación de Herida Quirúrgica con 6 casos, Dehiscencia con 3 casos, Hematoma vaginal con 2 casos y con un caso; haciendo un total de 12.9% del 100% de casos ocurridos en todo el hospital.

El Servicio de Medicina hizo 20 casos de eventos adversos, encontrando que la demora en la atención de ínter consultas es mas frecuente con 12 casos; seguido con la demora de cambio de vía periférica con 3 casos; continuando con caídas de pacientes y golpes y falta de oxigeno empotrado con 2 casos correspondientemente, haciendo un total 6.5%, del total de casos ocurridos en el Hospital.

El departamento de Pediatría reporta 9 casos de eventos adversos, estando en primer lugar la demora de Inter. consulta con 5 casos continuando con 2 caídas de pacientes y con un caso demora en la atención médica y reacción adversa a esparadrapo, haciendo un total de 2.9%.del total de casos ocurridos en el Hospital.

El departamento de Cirugía reportó 9 casos de eventos adversos, el de mayor frecuencia fue la complicación de herida quirúrgica con 7 casos y la demora en realización de exámenes con 2 casos, mostrando el 2.9% de casos del total de eventos del Hospital.

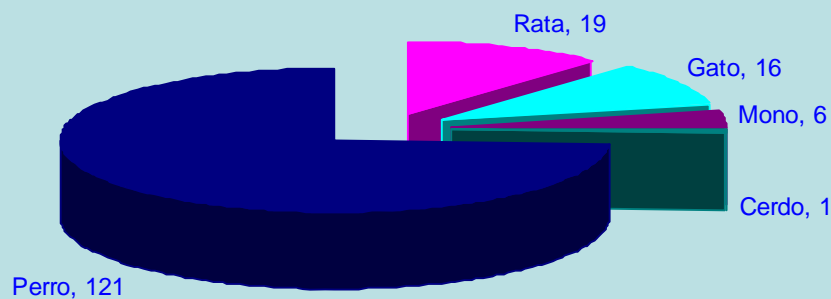


Fuente: Oficina de Epidemiología y Salud Ambiental.

RESULTADOS DE SALUD AMBIENTAL

Zoonosis: Peste, Rabia Humana y mordedura por murciélago, ofidismos, picadura de arácnidos y otros insectos que podrían causar daño en la población.

INFORME-PRIMER SEMESTRE - RABIA URBANA HICGG 2007.



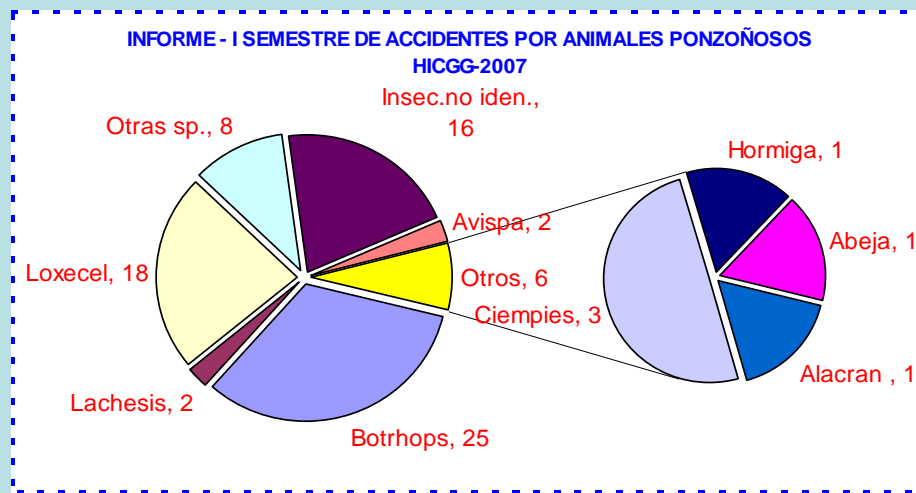
Fuente: Oficina de Epidemiología y Salud Ambiental.

El gráfico muestra el resultado de las mordeduras de animales a personas que estuvieron expuestas o por accidente, se observa que las mordeduras por perros tuvieron mayor incidencia, seguido de roedores con 19 casos de mordeduras, los gatos domésticos presentaron 16 casos de mordeduras; los monos mordieron a 6 personas expuestas y una mordedura por cerdo.

Se aplicaron 7 dosis de vacuna antirrábica, de los 121 casos de canes mordedores se observaron 13 casos, se notificó a 20 dueños de perros, se hizo una campaña de vacunación canina en el mes de enero del presente año, vacunando un total de 603 perros.

No se reportaron casos de rabia silvestre ni rabia urbana en lo que va del semestre, informando cero casos.

Los animales ponzoñosos presentaron un comportamiento agresivo a la comunidad como se puede apreciar en el gráfico, donde los accidentes por ofidios se hacen más frecuentes en lo que va del semestre con 25 casos de Bothrops (Jergón) y 2 por Lachesis (Shushupe) otras especies de ofidios no identificados fueron 8 casos, los accidentes por arácnidos presentaron 18 casos por Loxecel, tenemos así mismo accidentes (picadura) por insecto no identificado con 16 casos, seguido de accidentes por ciempiés con 3 casos, y picaduras de avispas con 2 casos, concluyendo con alacrán hormiga y abejas con un caso de picadura cada uno respectivamente.



Fuente: Oficina de Epidemiología y Salud Ambiental.

Se reportaron con cero casos para peste, rabia humana y mordedura de murciélagos.

En el I semestre Salud Ambiental presento las actividades cumplidas según el cronograma de actividades.

En el área de Saneamiento Básico se logro cumplir con:

25% en protección y/o desinfección de fuentes de abastecimiento de agua intrahospitalaria.

50% en vigilancia de la calidad de agua para diferentes usos intrahospitalarios

50% determinación de cloro residual.

8.3% determinación de pH.

25% inspección al lugar de disposición final de residuos sólidos intrahospitalarios.

En el área de Ecología y Medio Ambiente se cumplió con:

25% Supervisión y monitoreo del manejo de residuos sólidos intrahospitalarios.

25% monitoreo sobre higiene y limpieza intrahospitalaria.

En el área de Higiene Alimentaría se cumpiron con:

50% monitoreo de higiene alimentaría intrahospitalaria.

Se reporta con 0% para muestreo de alimentos intrahospitalarios, muestreo de agua de mesa intrahospitalaria y fiscalización del cumplimiento de normas sanitarias intrahospitalarias.

En el área de salud ocupacional- bioseguridad y capacitación se cumplieron con:

100% Evaluación médica al personal de salud de mayor riesgo intrahospitalario.

75.8% Educación a la población en aspectos de higiene alimentaría.

Se informa con 0% para despistaje de TBC al personal intrahospitalario y educación al personal de salud en bioseguridad y seguridad hospitalaria.

En el área de control vectorial se logro cumplir con:

50% Rociamiento residual.

52.1% Tratamiento focal intra y extra hospitalaria.

75% Control de roedores.

Se informa con 0% de casos para control de criaderos de Anopheles intrahospitalaria y recojo de inservibles cuando la DESA lo solicita.

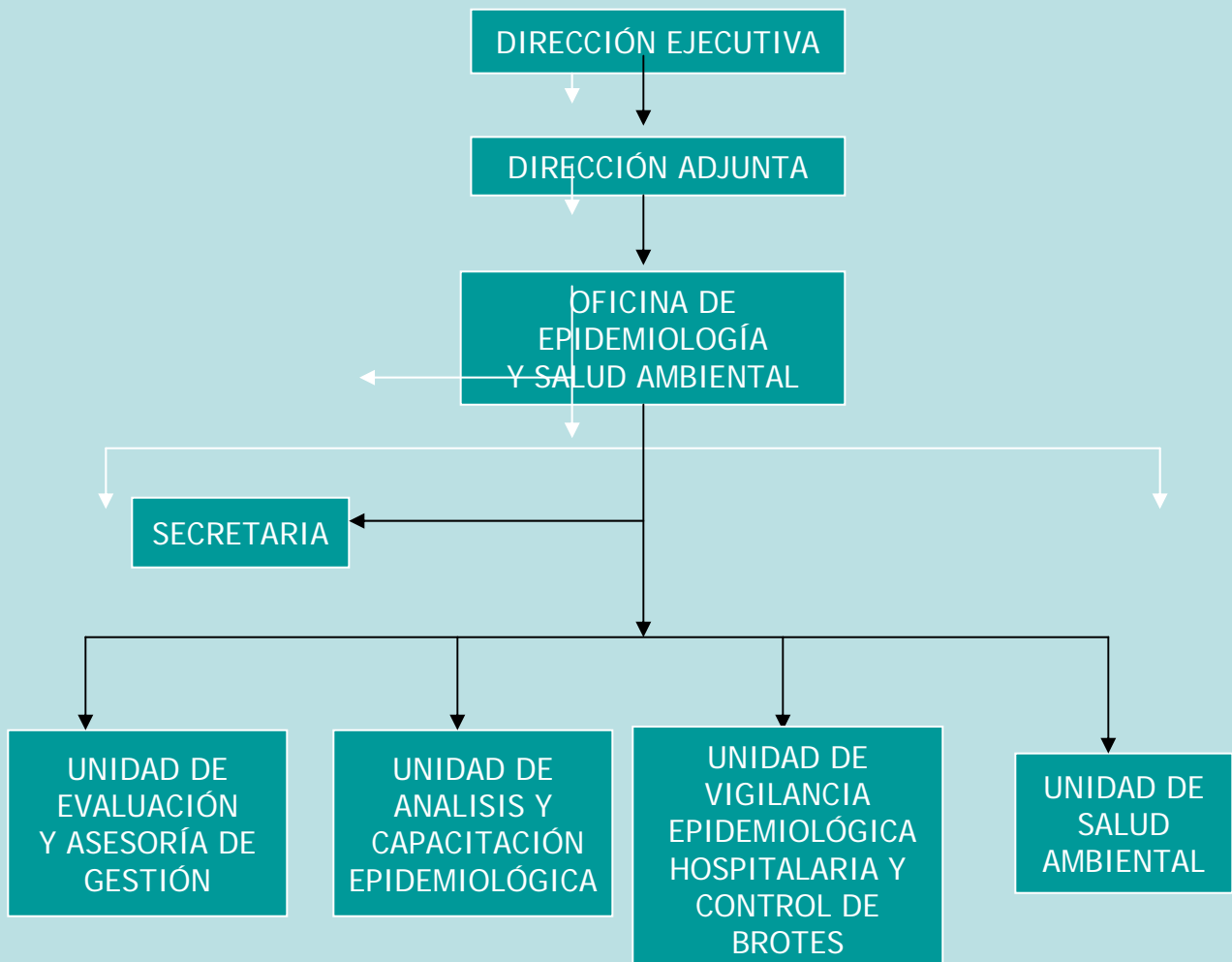
MISIÓN

La Oficina de Epidemiología y salud Ambiental del Hospital Iquitos CGG, se encarga de la Vigilancia de enfermedades intrahospitalarias y notificación de enfermedades sujetas a vigilancia que causan impacto en la salud de la población y la resolución oportuna de brotes, estableciendo un sistema de recolección oportuna de la información, permitiendo la toma de decisiones en equipo integrado de gestión institucional y regional.

VISIÓN

Al 2007, La Oficina de Epidemiología y Salud ambiental del Hospital Iquitos "César Garayar García" tendrá un sistema eficiente de alimentación y retroalimentación de la información Hospitalaria, bajo un sistema integrado entre unidades, adoptando medidas oportunas y sostenidas a fin de disminuir la presencia de brotes y otras emergencias sanitarias ubicando a la unidad en un lugar preponderante en el equipo de gestión para la toma de decisiones

ORGANIGRAMA FUNCIONAL DE LA OFICINA DE EPIDEMIOLOGÍA Y SALUD AMBIENTAL



PERSONAL - RECURSOS HUMANOS.

La oficina de epidemiología y salud ambiental, viene realizando trabajos que van en beneficio de la institución y del usuario, siendo uno de los objetivos principales detectar a tiempo, prevenir los riesgos, dar seguridad al paciente y al mismo tiempo al personal asistencial de la salud y todo lo que este relacionado con el beneficio del usuario y del servidor de la salud. En esta observación la oficina cuenta con poco personal técnico profesional a su cargo; en la actualidad cuenta con el siguiente recurso humano

RECURSOS HUMANOS.

PERSONAL	CARGO	TOTAL
BIÓLOGO	RESPONSABLE DE LA OFICINA DE EPIDEMIOLOGÍA Y SALUD AMBIENTAL	01
LIC. ENFERMERA	RESPONSABLE DE LA VIGILANCIA DE INFECCIONES INTRAHOSPITALARIAS	01
TEC. EN ENFERMERIA	RESPONSABLE DE LA UNIDAD DE SALUD AMBIENTAL.	01
TEC. ADMINISTRATIVOS	APOYO A LA UNIDAD DE SALUD AMBIENTAL Y VEA.	02
TOTAL		05

Dentro del Plan propuesto para este año, la oficina a logrado muchos avances en cuanto al POI, no obstante de contar con personal reducido porque se puede continuar con la recolección de datos como en los diferentes servicios como maternidad para informar de los abortos, amenaza de aborto, embarazo en adolescentes, accidentes laborales, monitoreo de aguas, vigilancia de los residuos sólidos mortalidad hospitalaria etc. y herramientas de trabajo suficiente como las computadoras que solo una esta operativa y la computadora más antigua por repotenciar logrando con lo propuesto:
Presentación del avance del ASIS 2006

INDICADORES DE GESTIÓN

INDICADORES HOSPITALARIOS OFICINA DE EPIDEMIOLOGÍA Y SALUD AMBIENTAL. I SEMESTRE AÑO 2007.

INDICADOR	FUENTE	FORMULA DE CALCULO	CALCULO 2007.	INDICADOR I SEMESTRE	
Tasa de accidentes del personal relacionados con la BIOSEGURIDAD.	Registro diario de eventos punzo cortantes. Notificación de los servicios	N° de accidentes relacionados con la actividad en un periodo/N° de trabajadores en el mismo periodo x 100	Médicos	1	
			Enfermeras	3	
			Obstetricas	0	
			Tec. Enfermeria	2	
			Personal de Mantenimiento	1	
			Personal de limpieza.	1	
			Otros	0	
% de Tanques de agua contaminados	Informe de Intervención Saneamiento Ambiental.	N° de Tanques con Cloro Residual>de 0.6 mg./l/N° de tanques.	2/26	0.1	
TASA DE IIH.	Formato de Registro diario	N° de pacientes con IIH/ N° de pacientes vigilados.x100	35/3777x100	0.93%	
INDICADOR	FUENTE	FORMULA DECALCULO	CALCULO	2007.	ESTÁNDAR
% de Brotes de IIH identificados investigados.	Notificación Semanal Informes, Curvas de Gráficos.	N° de Brotes Identificados Investigados en un periodo/N° de brotes identificados en el mismo periodo x 100	0/26X100	0-0%	100%
Cobertura de Notificación de los Servicios Hospitalarios	Notificación semanal Ordenes Médicas rumores telefonos otros.	Servicios que notifican en periodo establecido/N° de servicios que deben notificar en el mismo periodox100	26/52X100	50.0%	100%
% de Notificación Oportuna	Notificación Semanal	N° de Notificaciones a la DISA al año/52x100	26/52X100	50.0%	100%

PORCENTAJE DE PACIENTES NOTIFICADOS CON DIAGNOSTICO
CONFIRMADO DE ENFERMEDADES DE NOTIFICACIÓN OBLIGATORIA.
I SEMESTRE 2007.

ENFERMEDADES DE IMPORTANCIA Y TRASCENDENCIA NACIONAL DE
NOTIFICACIÓN INMEDIATA:

DENGUE CLÁSICO	06
DENGUE HEMORRÁGICO	00
FIEBRE AMARILLA	00
TETANOS NENATAL	00
DIFTERIA	00
TETANOS ADULTO	01
SARAMPION	00
PARALISIS FLACIDA	00
TOSFERINA	00
SINDROME DE RUBEOLA CONGÉNITA	00
MENINGITIS TBC.	00
RABIA HUMANA SILVESTRE	00
MANINGITIS MENINGOCÓCICA	00
SÍFILIS CONGÉNITA	00
MORTALIDAD MATERNA	01
SIDA	10
RUBEOLA	03

ENFERMEDADES DE IMPORTANCIA Y TRASCENDENCIA REGIONAL

BARTONELOSIS	00
TIFUS EXANTÉMICO	00
CHAGAS	00
LISHMANIASIS CUTÁNEA	00
LISHMANIASIS MUCOCUTÁNEA	02
HEPATITIS B	00
PESTE	00
OFIDISMO	35
LEPTOSPIROSIS	12
CÓLERA	00

MALARIA por malaria falciparum

57

OTRAS ENFERMEDADES DE NOTIFICACIÓN

FIEBRE TIFIODÉA	00
INTOXICACIÓN ALIMENTARIA	00
INTOXICACIÓN POR ORGANOS FOSFORADOS	13
NEOPLASIAS DE TODAS LAS FORMAS.	40

F O D A

FORTALEZAS

- Personal identificado con las actividades que realiza toda la oficina de Epidemiología y Salud Ambiental.
- Personal identificado con las actividades de vigilancia control y monitoreo de actividades programadas.
- Coordinación en los trabajos de vigilancia con todos los servicios - notificantes.
- Coordinación de trabajo entre trabajadores para lograr los objetivos y metas trazadas por las unidades.
- Apoyo de la Dirección Ejecutiva en la toma de decisiones y alternativas de solución a problemas encontrados.
- Personal con empoderamiento responsable al cargo asignado y con poder de resolución.

OPORTUNIDADES

- Oportunidad de participación de los diferentes profesionales de la salud en los comités de apoyo para estudios de investigación.
- Oportunidad a ONGs en apoyo a toma de muestra para serologías y procesamiento con resultados de laboratorio-

DEBILIDADES

- Personal comprometido no apoya en toma de muestra para serologías a niños RN de bajo peso, prematuros, malformaciones congénitas y ovitos fetales.
- Debilidad en la implementación de equipos de bioseguridad.
- Hemolización de muestras de RN en laboratorio y falta de credibilidad de resultados.
- débil compromiso del personal de salud en la participación de cursos de información y actualización.
- Poco personal de apoyo para recolección de datos y estudios epidemiológicos.
- Mantenimiento y repotenciación de computadoras para agilizar el procesamiento de datos notificados y una computadora completa.

AMENAZAS

- Negar la información de eventos para mejorar la atención al usuario.
- Falta de coordinación de trabajo en toma de muestras a RN.
- Evadir acuerdos de compromiso en bienestar del paciente.

CONCLUSIONES

- 1.- La Oficina de Epidemiología y Salud Ambiental asume toda la responsabilidad asignada y las encargadas por la Dirección Ejecutiva.
- 2.- Las unidades dentro de la Oficina cumplen con la vigilancia y monitoreo de todos los eventos y ocurrencias intrahospitalarias.
- 3.- Se informa oportunamente a la Dirección Ejecutiva y DISA – Loreto, de todas las actividades de vigilancia epidemiológica de enfermedades importantes de trascendencia nacional y de notificación inmediata, enfermedades de importancia regional y otras enfermedades de notificación, que son importantes para la salud de la población en general.
- 4.- Se informa de las actividades de Salud Ambiental en las áreas de Saneamiento básico, Ecología y Medio Ambiente, Salud ocupacional, Control Vectorial; se informa oportunamente los casos de mordeduras por animales que podrían causar rabia Urbana o Silvestre, de igual forma de accidentes por animales ponzoñosos como serpientes e insectos.
- 5.- La Oficina de Epidemiología y Salud Ambiental se encarga de alertar a las autoridades hospitalarias, de la región y del Ministerio de Salud en forma acertada de posibles brotes epidémicos que podrían causar malestar a la inmunidad de la persona, así mismo de eventos intrahospitalarios que causan malestar a los usuarios externos e internos llevando al Directorio con alternativas de solución.

RECOMENDACIONES

- 1.- Recomendar a todos los jefes de departamentos hacer llegar en forma real de casos sucedidos en sus servicios para contar con una buena base de datos que pueda ayudar a la solución de problemas encontrados y/o felicitar a las personas por logros acertados que contribuyan al desarrollo de la institución.
- 2.- Que los servicios como obstetricia, neonatología y ginecología coordinen en sus acciones de trabajo para poder obtener muestras de sangre de calidad para serología que garantice un buen resultado de laboratorio que redundara en beneficio del paciente (binomio madre-niño de bajo peso y ovitos fetales), personal y la institución.
- 3.- Recomendar a la Dirección Ejecutiva a que inste al Gobierno Regional en cuanto al incremento de presupuesto económico del hospital para la adquisición de materiales e insumos para mejorar la Bioseguridad de los usuarios y de los trabajadores, mejorar la información en cuanto a la adquisición de computadoras y mantenimiento y repotenciación de las mismas.

COMPROMISOS

La Oficina de Epidemiología y Salud Ambiental se compromete a seguir vigilando a tempo completo las enfermedades y brotes que podrían suceder en la población que acude a controlarse en el HICGG.

La Oficina de Epidemiología y Salud Ambiental se compromete a mantener la información epidemiológica y fluida para todos los que estén interesados o necesiten hacer investigación en cualquier campo de la salud.

Las Unidades de Vigilancia y Brotes y Salud Ambiental, se comprometen a continuar informando a través de la jefatura oportunamente todos los eventos que susciten dentro de la institución, a llevar alternativas de solución a problemas que podrían ocurrir en los servicios.

Continuar promoviendo cursos de actualización en bioseguridad y manejo de residuos sólidos.